

BALANCE DEL SECTOR INDUSTRIAL 2013-2016

Contenido

VICEPRESIDENCIA

SECTOR PRODUCTIVO - MIPRO

ESTRATEGIA PARA EL CAMBIO DE MATRIZ PRODUCTIVA

DIVERSIFICACIÓN PRODUCTIVA

VALOR AGREGADO

SUSTITUCIÓN DE IMPORTACIONES

FOMENTO DE EXPORTACIONES

DISEÑO E IMPLEMENTACIÓN DE LA POLÍTICA PÚBLICA EN LA INDUSTRIA

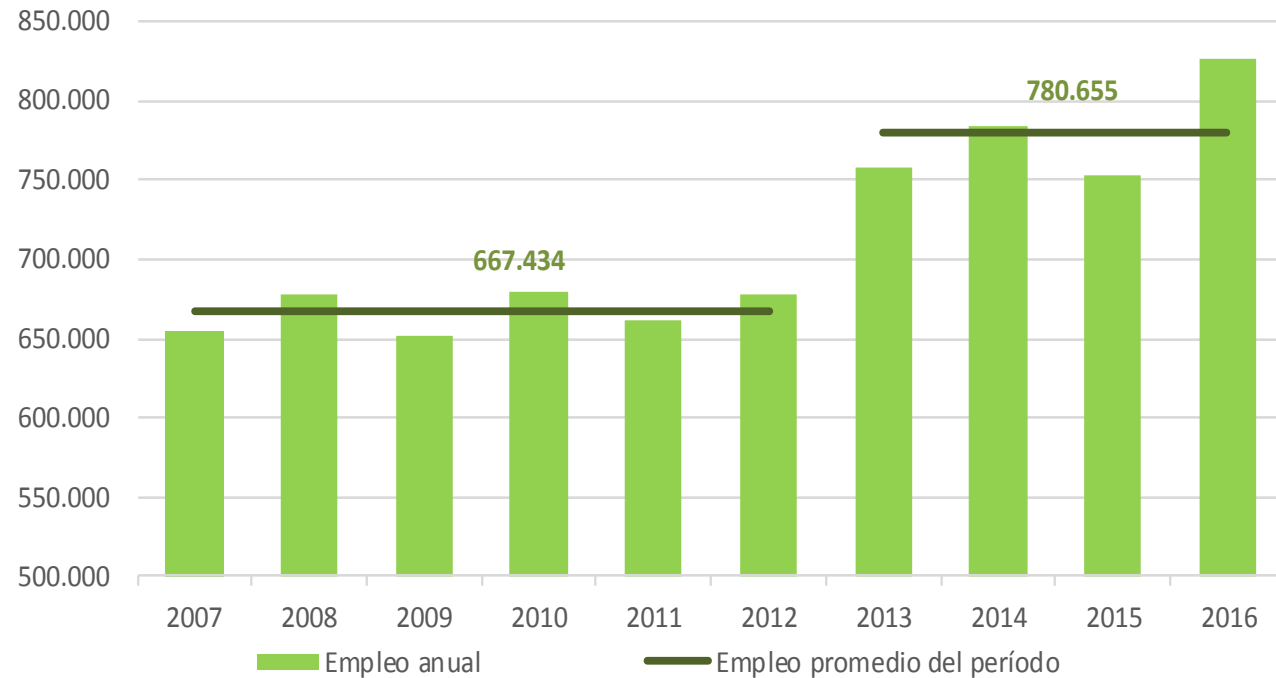
- 1.- Generación de **empleo** como centro de la política pública productiva
- 2.- Impulso de la **inversión** privada industrial a través de los incentivos generados
- 3.- Mejora de la **productividad** industrial para ser más competitivos
- 4.- Fortalecimiento del Sistema Ecuatoriano de la **Calidad** e impulso a la **innovación** para mejora de procesos productivos.
- 5.- Apertura estratégica y consolidación de **mercados** para productos industriales

RETOS: Política industrial 2016- 2025

El empleo en la industria se ha incrementado.

- Entre 2007-2016 se generaron más de 170 mil empleos, de los cuales aprox. 148 mil fueron creados entre 2012 – 2016, evidenciando el dinamismo del sector industrial ecuatoriano.

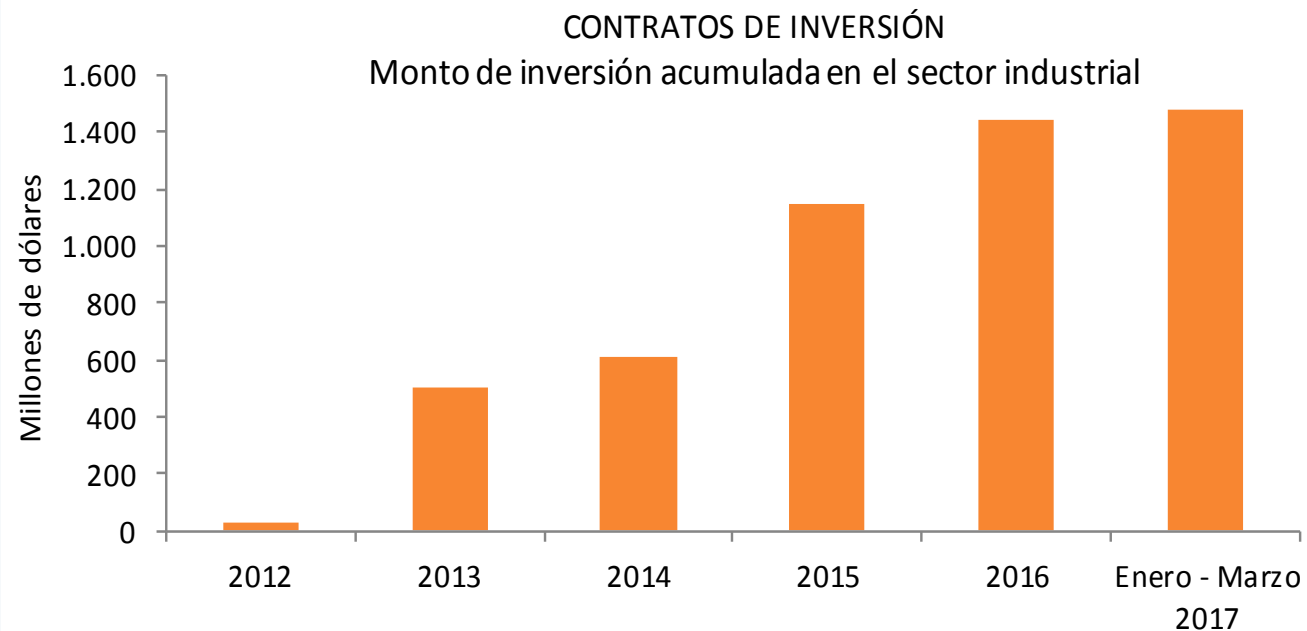
Evolución del empleo en el sector industrial



Fuente: INEC, ENEMDU
Cifras a diciembre de cada año

Contratos de Inversión (COPCI)

- Se han generado a partir del 2012 inversiones por un monto superior a USD 6.767 millones, de los cuales la industria manufacturera contribuyó con USD 1.477 millones, generando 5.746 empleos directos.

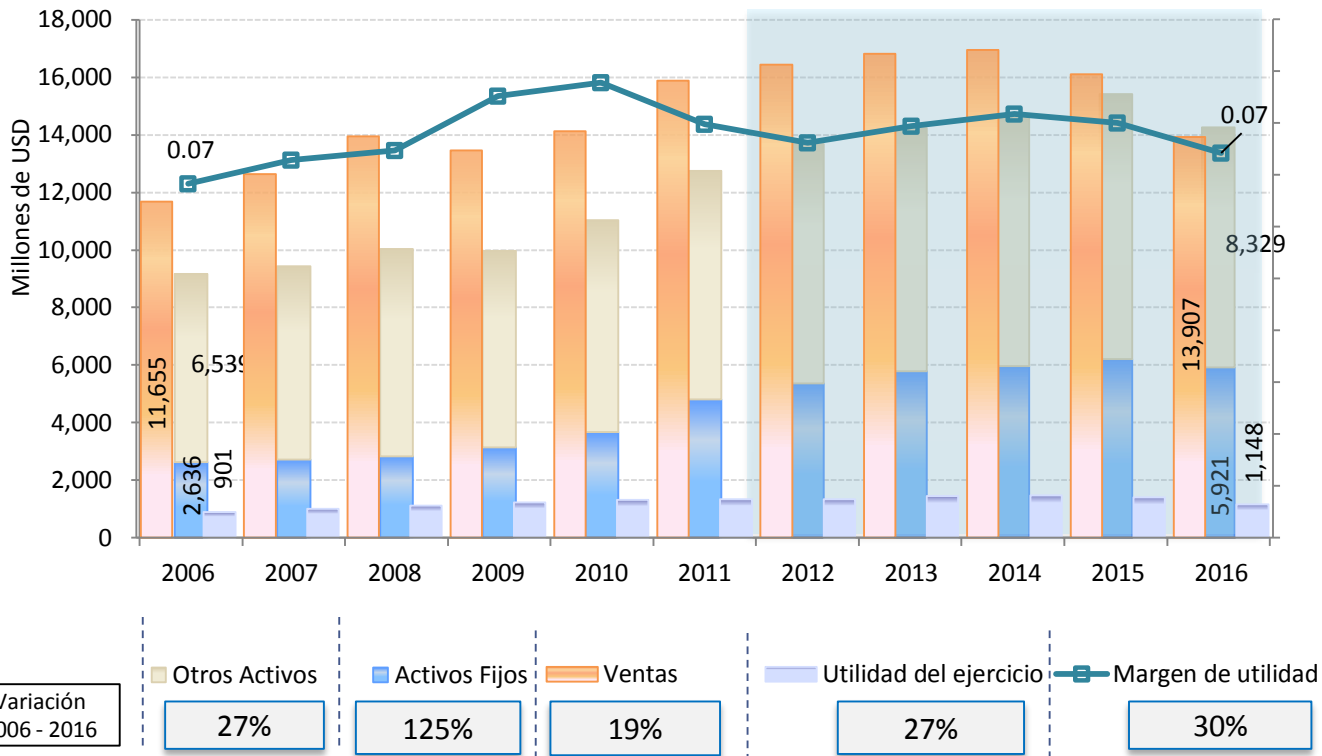


Fuente: MCPEC

Impulso de la inversión privada industrial a través de los incentivos generados (cont.)

- La **inversión en activos fijos** (2006-2015), aumentó 10% en promedio anualmente, permitiendo que las utilidades crezcan anualmente en 5%.
- Las **empresas que reinvertieron sus utilidades** en activos productivos, incrementaron sus ventas en 11% y su productividad en 8%.

Inversión, Activos fijos, Ventas y Utilidad de la industria
(millones dólares de 2007)

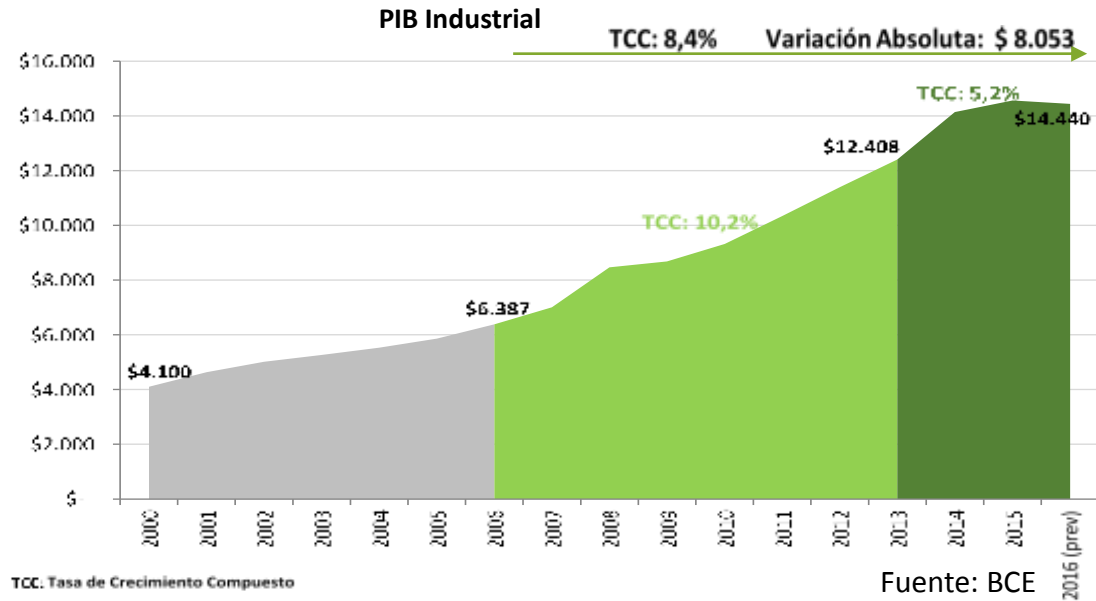


Fuente: SRI, declaraciones Formulario 101
Las cifras están deflactadas al 2007

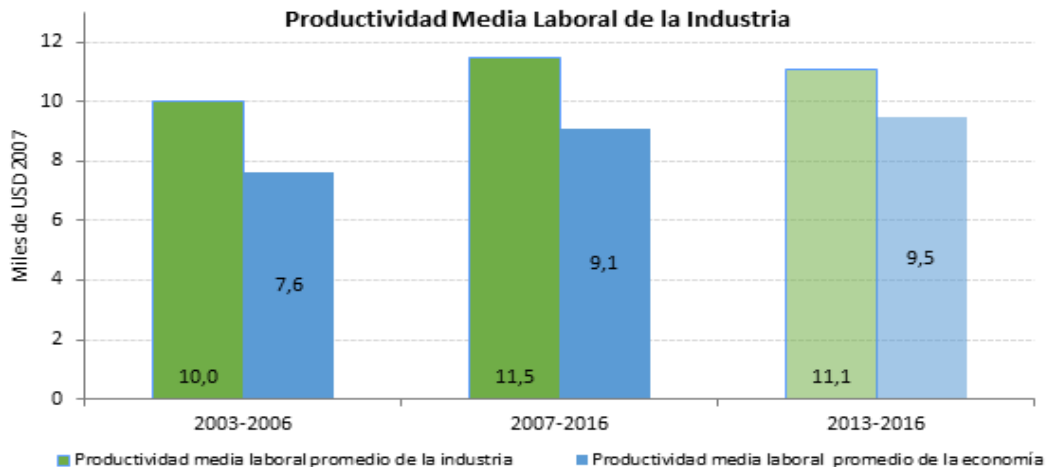
Pese a la desaceleración económica, en el período 2012-2015 los activos fijos siguieron creciendo a un ritmo de 7%.

Mejora de la productividad industrial para ser más competitivos

- **El PIB industrial se duplicó** (términos corrientes) en el período 2006–2016 al crecer en promedio 8,4% anual. En el período 2013-2016 (incluye años de recesión económica) el PIB industrial crece 5,2% anual.



- **Se incrementó la productividad:** entre 2007-2016 la PML es 10% superior a los años antes del Gobierno (2003-2006). Entre 2013 y 2016 se mantienen los niveles de productividad de los 10 años de RC.

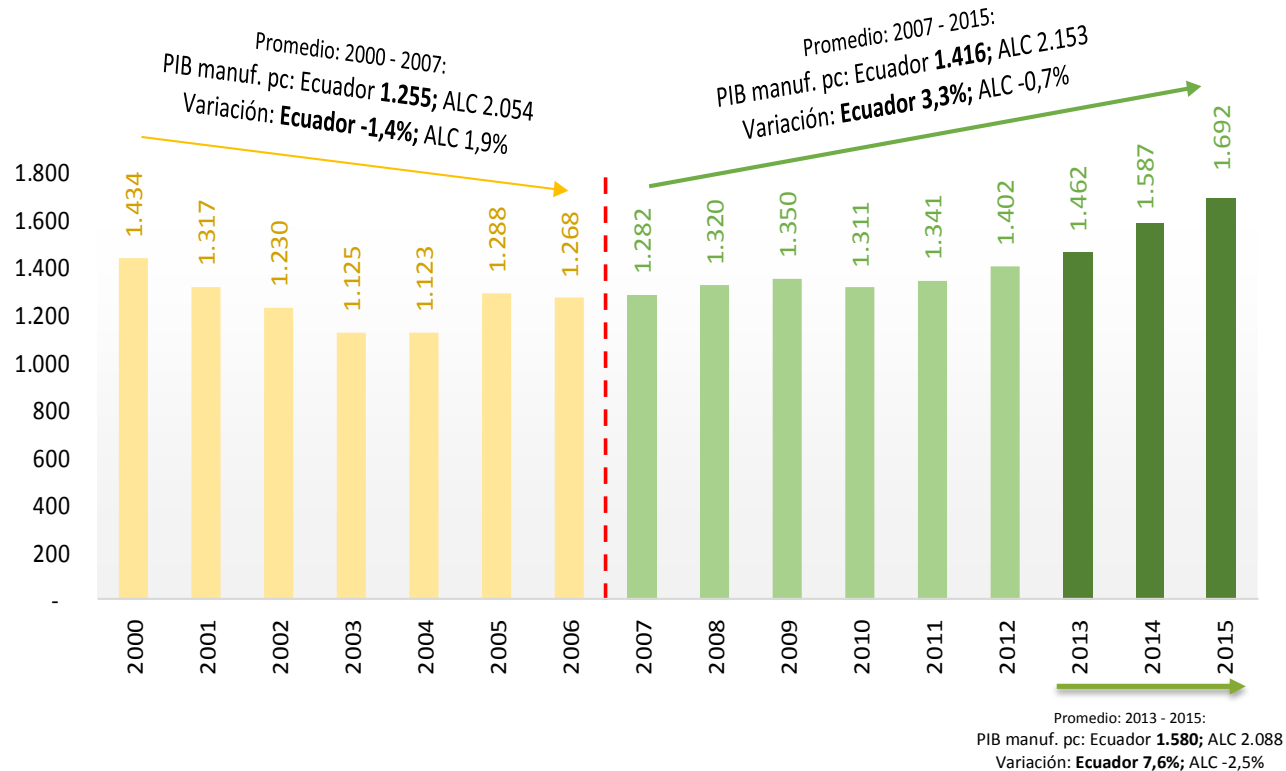


Fuente: BCE, INEC

Mejora de la productividad industrial para ser más competitivos (cont.)

- Entre 2013 y 2016 la industria produjo más por habitante: siguiendo la tendencia de 2007, la industria ecuatoriana creció (7,6%) mientras que la región decrecía (-2,5%). Todo lo contrario sucedió antes de 2007 (ECU -1,4%; ALC 1,9%).

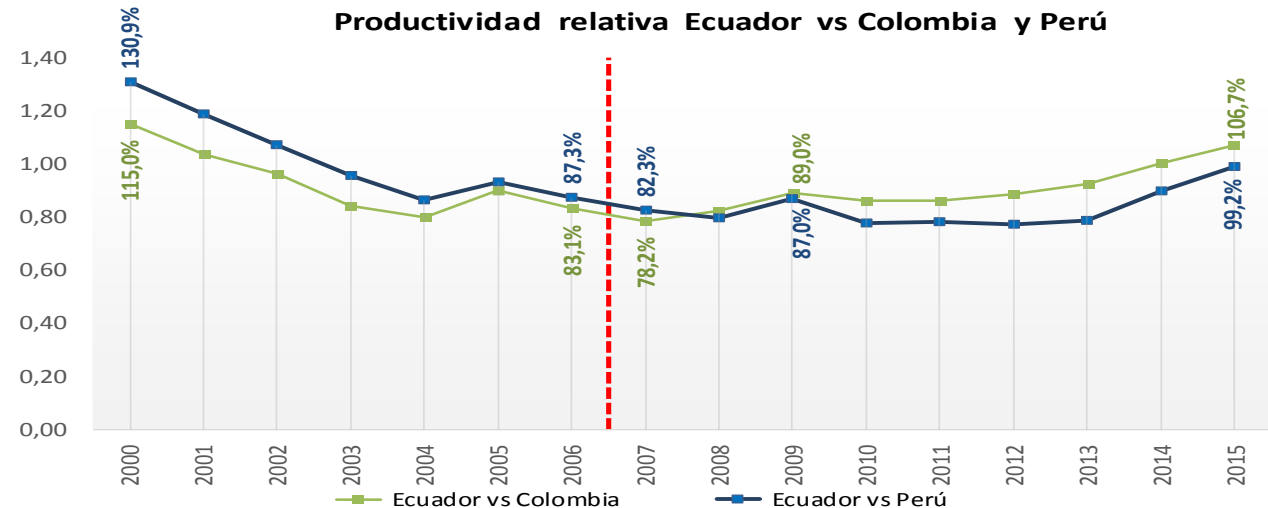
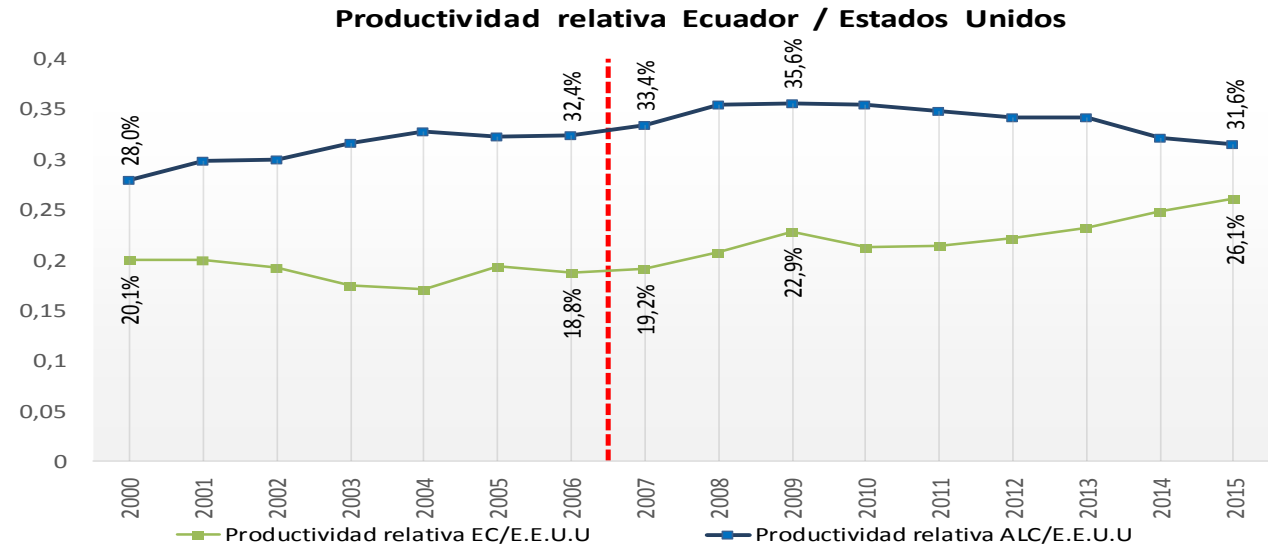
Ecuador: PIB per cápita manufacturero
(en dólares PPA, Poder de Paridad Adquisitivo)



Fuente: Banco Mundial (2014 último año disponible, 2015 proyección)

Mejora de la productividad industrial para ser más competitivos (cont.)

- Ecuador mejoró su productividad relativa con EE. UU. al pasar de 19% en 2006 a 26% en 2015. Logro no menor considerando que ALC, en promedio, deterioró su productividad relativa en 0,8 puntos.
- Se alcanzó la productividad industrial de nuestros vecinos (Colombia y Perú), a pesar de rigidez de dolarización y con régimen laboral pro trabajador.



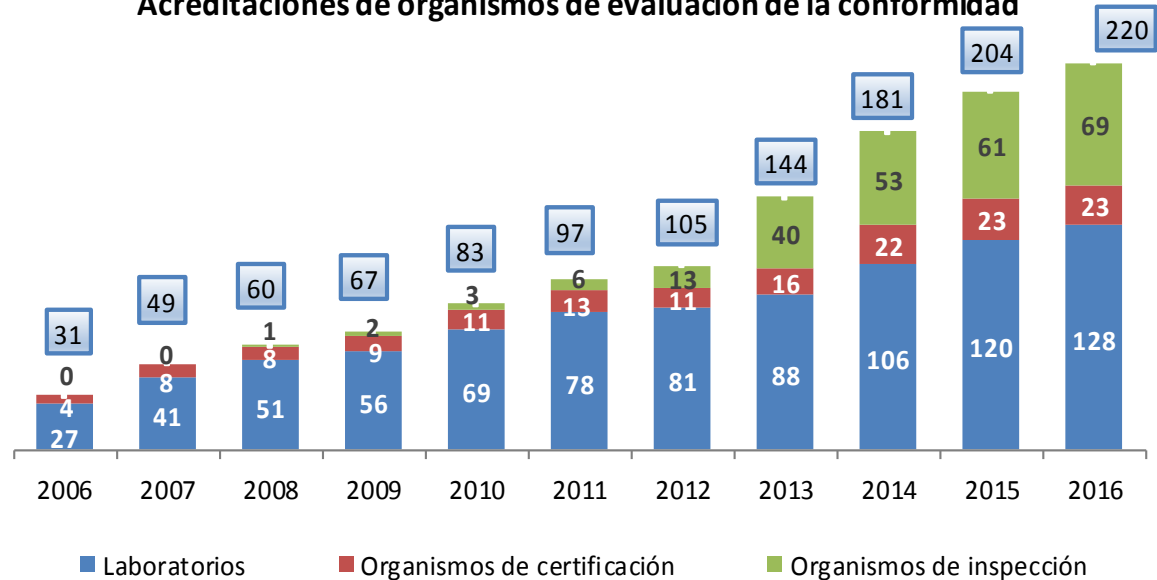
Se publica el Reglamento General a la Ley del Sistema Ecuatoriano de la Calidad (2011)

Incrementamos 8 veces el número de Normas Técnicas Ecuatorianas: 873 normas en 2006; 6.774 en 2016

Capacidad local de certificar Reglamentos Técnicos creció 7 veces: 5% en 2006; 36% en 2016

Mejora de la calidad de productos mediante el control y vigilancia de mercados: el cumplimiento de los estándares de calidad de los productos analizados se incrementó de 48% en 2011 a 77% en 2016.

Acreditaciones de organismos de evaluación de la conformidad



Fuente: Servicio de acreditación ecuatoriana (SAE).

Para el 2017 se contará con el primer laboratorio de revisiones vehiculares en el mundo localizado a 2.800 msnm, con lo cual certificamos el cumplimiento de las directrices de EURO III (nivel de emisiones de motores).

- Implementación de **Centros de Fomento Productivo**: desarrollo de mipymes y artesanos.
 - 1.- Innovacentro: para madera y mueble (Cuenca) con participación de la Academia, GAD, sector productivo, orientado a mejora de la calidad de la materia prima y soporte directo al sector.
 -  **Inversión:** USD 2,4 Millones (MIPRO-FONDEPYME USD1,4millones; EP de Desarrollo Económico de Cuenca USD956mil)
 - Beneficiarios:** más de 600 empresas del Cantón Cuenca, de la Provincia del Azuay.
 - Estado:** Cierre de la 1ra. etapa del convenio (equipamiento y modelo de gestión)
 - 2.- Carrocero – metalmecánico: (Tungurahua) para pruebas de laboratorio y calidad de la producción
 -  **Inversión:** USD 3,5 Millones (MIPRO USD1,4 millones; Gobierno Provincial de Tungurahua USD2,1millones)
 - Beneficiarios:** más de 2,5mil empresas.
 - Estado:** Cierre de la 1ra. etapa del convenio (equipamiento y modelo de gestión)
 - 3.- Textil: (Fábrica Imbabura) soporte de técnicas, tecnología y laboratorios al sector.
 -  **Inversión:** USD 2,6 Millones (MIPRO USD1,4millones; Gobierno Provincial de Imbabura USD1,2millones)
 - Beneficiarios:** Empresas de textiles ubicadas Cantón Antonio Ante de la Provincia de Imbabura.
 - Estado:** En proceso de cierre del convenio y posibilidad de traspaso a Senecyt equipamiento.

- Capacitación y Formación: Impulso a la formación técnica en institutos públicos

- Apoyo a emprendimientos: Banco de Ideas, Liga de Emprendedores Extraordinarios.



Unión Europea

Apertura al mercado europeo: ingreso del 100% de productos industriales con 0% de arancel. Exportaciones agroindustriales representan USD 2.500 millones, 32% van a este mercado (2016).



Consolidamos mercados naturales de nuestra oferta exportable industrial en países Centro y Sudamérica. Exportaciones con componente tecnológico ascienden a USD 1.100 millones, 70% es colocado en estos destinos (2016).



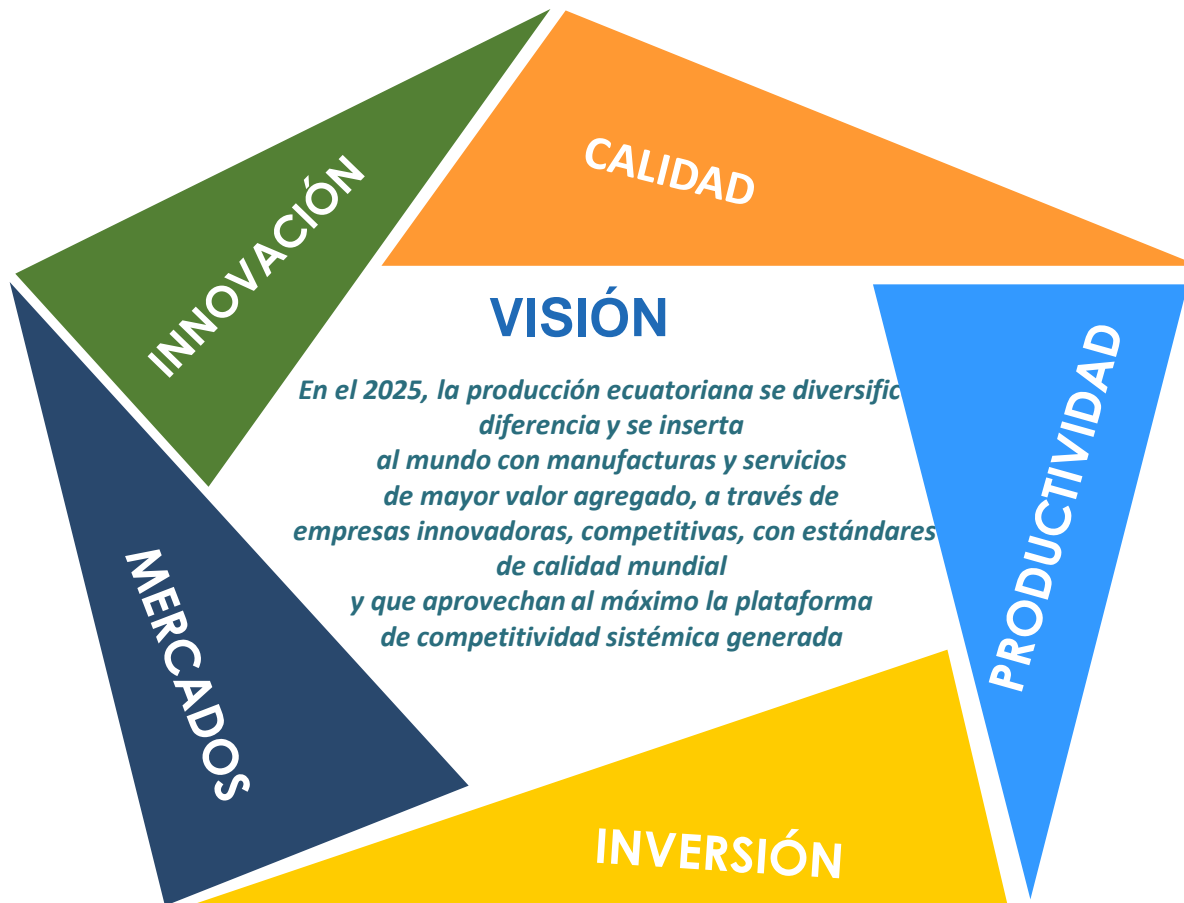
Automatización e impulso de las compras públicas, permite promover la actividad de pequeños y medianos productores como proveedores del Estado (más del 60% en la actualidad).



Desarrollo de proveedores locales en bienes de capital en los próximos 10 años como parte del programa de compras públicas, por más de USD 1.180 millones (programa piloto).

Política Industrial 2016 – 2025

Visión y Pilares



PIB



10,0
puntos
porcentuales

Balanza Comercial



10.200
millones de aporte
positivo

Logrando...

- ✓ Fortalecer el sistema productivo basado en eficiencia e innovación.
- ✓ Reducir la vulnerabilidad externa.
- ✓ Generar trabajo adecuado y de calidad.
- ✓ Aprovechar de manera óptima las condiciones generadas por el Estado para la producción.

Inversión



13.600
millones

Empleos



251.000
nuevos empleos

* año 2014 en dólares constantes 2007

No incluye Petroquímica